

# НЕПРЕРЫВНОЕ ПРОФЕССИОНАЛЬНОЕ ОБРАЗОВАНИЕ

*С.В. Забегалина*

кандидат психологических наук,  
старший преподаватель кафедры психологии  
Ульяновский государственный университет  
svetlanviktorovn@mail.ru

## Прогнозирование адаптации студентов вузов с учетом их психологических характеристик

*Прогнозирование адаптации студентов вузов должно строиться на знании их психологических особенностей и характеристик: мотивов личности, ценностных ориентаций, направленности, самооценки, качеств, связанные с общим типом высшей нервной деятельности (особенности темперамента, нейротизм, эмоциональная реактивность, экстра-интроверсия), акцентуаций характера, локуса контроля. Все вышеперечисленные понятия и их значение для адаптации студентов вузов мы и попытаемся раскрыть в данной статье*

Ключевые слова: прогнозирование; адаптация; учебно-профессиональная деятельность; психологический фактор; мотивационная сфера; направленность личности; самооценка; тип высшей нервной деятельности; нейротизм, экстравертированность – интровертированность; акцентуация характера; локус контроля

Только от адаптированного студента мы можем ожидать успешного освоения учебных дисциплин и профессиональных компетенций, положительного отношения к учебе. В связи с этим проблема адаптации студента вуза является актуальной и требует всестороннего изучения. Адаптация студентов вузов непосредственно к учебе определяется как текущим (экспертная оценка успешности и текущая успеваемость), так и итоговым контролем успешности учебной деятельности (в частности - результаты сдачи сессии, количество задолженностей). Показатели адаптации к учебной дисциплине – посещаемость занятий, наличие и длительность опозданий, подготовленность к семинарам, ведение конспектов и т. д.

Социально-психологическая адаптация характеризуется общей успешностью взаимодействия с окружающими, социометрическим статусом, позицией в учебной группе, участием в конфликтах (или неучастием), стилем поведения в конфликтной ситуации.

В ходе адаптации происходит изменение определенных параметров, цель глубокого и полного исследования и прогнозирования адаптации студентов вузов – проследить, какие именно качества необходимы и присущи успешно адаптирующейся личности, какие могут компенсироваться за счет индивидуального стиля деятельности.

Одну из ведущих ролей на протяжении всего процесса адаптации играет *мотивационная сфера* личности. Это связано, прежде всего, с тем, что

ведущие мотивы выступают в качестве побудительной силы, направляющей деятельность. Отношение к профессии, мотивы ее выбора (отражающие потребности, интересы, убеждения, идеалы) являются чрезвычайно важными (а при некоторых условиях и определяющими) факторами в отношении успешности профессионального обучения. Принципиально важно замечание В.Д. Шадрикова о том, что принятие профессии порождает желание выполнить ее определенным образом, вырабатывает определенную детерминирующую тенденцию и служит исходным моментом формирования психологической системы деятельности [15]. Мотивационная сфера с одной стороны определяет направление деятельности, будут ли активно решаться задачи деятельности, с другой стороны знание мотивов и интересов личности помогает спрогнозировать (и понять) ее поступки и поведение в целом.

Осознание студентом личностного смысла своей будущей деятельности, уровня ее социального значения, способствует формированию профессиональной мотивации, которая может выступать источником дальнейшего развития личности. Реализация адаптивных возможностей специалиста возможна на основе устойчивой профессиональной мотивации, сформированной при выборе профессии, или, в крайнем случае, если выбор «был случаен», в процессе учебы. Мотивация определяет внутреннюю активность человека в деятельности, побуждает его к изменениям адаптивного характера.

Адаптация студента вуза - это процесс, который протекает в двух направлениях – приспособление себя (начиная от физических навыков и заканчивая сложными мыслительными операциями) и приспособление среды к себе (для удовлетворения широкого спектра биологических, социальных и познавательных потребностей).

На выбор и характер деятельности влияют *ценностные ориентации личности*. Для нас особый интерес представляет классификация М. Рокича, он различает два класса ценностей - терминальные и инструментальные. Терминальные ценности М. Рокич определяет как убеждения в том, что какая-то конечная цель индивидуального существования с личной и общественной точек зрения стоит того, чтобы к ней стремиться; инструментальные ценности - как убеждения в том, что какой-то образ действий является с личной и общественной точек зрения предпочтительнее в любых ситуациях.

Таким образом, терминальные ценности личности определяют цели, к которым человек стремится в ходе своей деятельности, а инструментальные - способы, пути которыми человек добивается своих целей. В плане адаптации ценности личности предопределяют легкость/сложность социально-психологической адаптации - влияет то, насколько ценности личности сформированы и согласуются с доминирующими ценностями общества в целом и значимой, в частности учебной, группы.

*Под направленностью личности* понимают такие психические свойства, которые определяют общее направление деятельности человека в

разнообразных конкретных обстоятельствах жизни. Направленность относительно стабильна в различных социальных условиях, ситуациях [8]. Направленность личности определяется не каким-либо одним мотивом, а всей системой мотивов, их взаимной ролью и соотношением и характер направленности сказывается как на стиле деятельности (например, направленность на задачу или на коммуникацию с другими), так и на социально-психологической адаптации в группе. Направленность личности также влияет на выбор и содержание деятельности.

Формирование и поддержание устойчивой направленности личности в целом, и направленности на творческую активность в учебно-профессиональной деятельности в частности, представляет собой непрерывный процесс согласования наличных требований и перспективы посредством деятельности и обратной связи.

Существенное место среди психологических характеристик, влияющих на адаптацию, занимает *самооценка*, она относится к центральным образованиям личности, ее ядру. Самооценка в значительной степени определяет социальную адаптацию личности, является регулятором поведения и деятельности. Хотя, конечно, и само формирование самооценки происходит в процессе деятельности и межличностного взаимодействия.

Определения самооценки можно разделить на три группы. Одно из традиционных пониманий - самооценка это особое образование, тесно связанное с эмоциональной сферой, уровнем притязаний, личностными чертами, а также мотивами поведения [2]. Другой подход трактует самооценку как взаимосвязь между различными уровнями «Я», особо акцентируя внимание на ее регулятивных свойствах, частности Р.Врихт [3]. Третье направление рассматривает самооценку в контексте самосознания, представляя ее как его структурное звено (С.Л. Рубинштейн), либо как особую ступень в его развитии (Б.Г. Ананьев).

На общую успешность деятельности отрицательно действует неадекватность самооценки (как ее завышение, так и занижение) и ее неустойчивость. При этом для новой деятельности на успешность сильнее влияет эмоционально-ценностная составляющая самооценки, когнитивный ее компонент сформирован еще слабо в связи с недостатком информации об особенностях деятельности. Затем на первый план выходит когнитивная составляющая самооценки, т. е. умение на основе прошлого опыта оценить свои возможности в тех или иных условиях деятельности; роль же эмоционального компонента снижается и актуализируется лишь в сложных, экстремальных условиях.

Завышенная самооценка провоцирует постановку целей выше реальных возможностей, пренебрежение необходимой информацией, снижение субъективной вероятности успеха, минимизацию усилий для достижения цели, расхолаживающее действие успехов и сильное эмоциональное переживание неудач; потребность в сохранении уровня самооценки приводит к защитному игнорированию неудач, объяснению их

внешними причинами, что ослабляет стимул к их преодолению [7]. Неудачи и неадекватное, вследствие неверной самооценки, поведение ведут к дезадаптации личности.

Климов Е.А. [6] отмечает, что на уровне личности заниженная самооценка может сложиться в результате злоупотребления одними лишь критическими замечаниями со стороны педагогов, в связи с этим может появиться безразличное отношение к учебе, профессии и стремление попытаться найти себя где-то в другой области. Завышенная самооценка может сложиться, если устранять трудности на пути к успеху, «захвалив», в результате может развиваться трудно устранимый комплекс психологических особенностей (так называемый «аффект неадекватности») – человек как бы выталкивает из сознания любую мысль об истинных причинах своих неудач, видит эти причины в действиях других людей (родители, не дают), а не в своей неподготовленности, недостаточной активности и т.д.

Известно, что в онтогенезе наиболее стабильными являются качества, связанные с *общим типом высшей нервной деятельности*: особенности темперамента, нейротизм, эмоциональная реактивность, экстра-интроверсия, однако можно зафиксировать их изменения в ходе становления личности. Так, тревожность обычно повышается на начальных этапах деятельности, в условиях незнакомой деятельности и среды, а затем начинает снижаться.

Экстравертированности сопутствуют более выраженные коммуникативные способности, в то же время интроверты часто испытывают затруднения при построении контактов с окружающими. Повышенный уровень нейротизма с одной стороны может привести к повышенной тревожности, неуверенности, как в предметной деятельности, так и в социальной сфере, с другой стороны часто сочетается с повышенной агрессивностью, раздражительностью.

Однако, при работе над собой, вырабатываются компенсаторные механизмы, сводящие на нет различия индивидов с различными показателями по тестам темперамента как в эффективности учебно-профессиональной деятельности, так и в адаптированности их в различных социальных сферах. Иными словами, каждое свойство темперамента может способствовать как позитивным, так и негативным тенденциям в учебно-профессиональной деятельности и в развитии личности вообще.

Однако есть данные, свидетельствующие о широко распространенных различиях в учебно-профессиональной деятельности обучающихся в вузах в зависимости от сильного или слабого типа нервной системы. Так слабый тип нервной системы ведет к повышенной тревожности, неуверенности студентов, высокой напряженности в деятельности.

Свойство *экстра-интроверсии* принято считать профессионально важным прежде всего для групповых видов деятельности или профессий, связанных с общением, работой с людьми. Но это качество может иметь значение и для индивидуальной работы. Есть данные, что интроверсия связана с более высоким уровнем активации коры головного мозга в покое,

поэтому интроверты предпочитают деятельность, позволяющую избежать чрезмерной внешней стимуляции [11]. Экстраверты же стремятся к такой стимуляции, предпочитают деятельность, дающую возможность дополнительных движений, эмоционально-мотивационной включенности. Известно, что интроверты более устойчивы к монотонии (монотонному труду), сенсорной депривации, лучше справляются с работой, требующей повышенной бдительности, точности. Экстраверты хуже переносят работу рутинной природы и склонны в таких ситуациях создавать большую вариативность в способах выполнения заданий, и лучше справляются с заданиями, предъявляемые с временным ограничением, выполнением работы в ситуациях отвлечения и помех.

Интроверты любят строить планы на будущее и планировать свои действия заблаговременно, склонны размышлять над поступком, тщательно обдумывать и оценивать принимаемые решения, избегают рискованных ситуаций, более критично настроены и консервативны, не любят перемен, а для экстравертированной личности характерны принятие решений с риском, низкая рефлексивность, импульсивность, гибкость поведения. Экстраверты не любят планировать свою деятельность, но обладают хорошей приспособляемостью к обстоятельствам, отличаются инициативностью и предприимчивостью, демонстрируют большой «социальный интеллект», способность к установлению отношений с другими людьми, хорошо предвидят их действия и поступки, умеют побудить других к действию и правильно распределить обязанности.

Выраженный интроверт любит прогнозировать свою жизнедеятельность насколько можно точнее, детальней и расхождение реальности с прогнозируемой действительностью способно сильно выбить его из колеи, поэтому он более склонен выполнять задания в течение всего семестра, посещать занятия, соблюдать учебную дисциплину; напротив, для экстраверта свойственно приспособляться в зависимости от конкретной ситуации и он чаще готовится к экзамену в «последний момент».

У лиц с выраженным нейротизмом отмечается, в среднем, более низкий, чем у стабильных, общий уровень сформированности системы осознанной саморегуляции. Но и нейротики способны формировать высокоразвитую структуру саморегуляции. Это объясняет описываемую в литературе неоднозначность влияния эмоциональной нестабильности на эффективность деятельности, нелинейность отношения между личностными параметрами и успешностью деятельности [11, с. 64].

В экстремальных видах деятельности, с повышенным риском и часто неожиданно возникающими проблемными ситуациями наибольшую профессиональную пригодность, по мнению ряда авторов, имеют лица с сильной нервной системой. Исследования автора показывают, что среди студентов, обучающихся на специальностях, связанных с деятельностью в особых условиях, действительно гораздо больше лиц с сильным типом нервной системы. Вероятно, что эта индивидуальная особенность осознанно

или неосознанно влияет на выбор профессии. Роль нейродинамики особенно велика в обеспечении надежности работы при возможных усложнениях обстановки, для специальностей связанных с деятельностью в особых условиях, так как возможность коррекции нейродинамических особенностей крайне незначительна. Необходим психологический отбор по этим свойствам, а также индивидуализация профессионального обучения (и, при возможности, условий деятельности), составление индивидуальных прогнозов, чтобы скорректировать имеющиеся недостатки, обусловленные природными нейродинамическими особенностями.

Итак, индивидуальный стиль деятельности возможен лишь в определенных рамках, когда профессиональная деятельность не предъявляет очень жестких требований к типологическим свойствам НС. Влияние нейродинамики на успешность и надежность профессиональной деятельности особенно существенно на начальных этапах освоения деятельности. У профессионалов оно практически исчезает, маскируясь опытом, и проявляется лишь в экстремальных ситуациях, таким образом, общая успешность деятельности в меньшей степени зависит от свойств нейродинамики.

Компенсация негативных особенностей нервной системы возможна только при наличии высокого уровня мотивации к учебно-профессиональной деятельности, что необходимо учитывать при прогнозировании успешности адаптации.

Известно, что слабость нервных процессов порождает повышенную тревожность, эмоциональную неустойчивость, пониженную активность в деятельности и т.д. Даже такой важный для личности момент, как формирование самооценки, во многом зависит от характеристик нейродинамики: лица с тенденцией к слабости нервных процессов испытывают больше затруднений в формировании адекватной самооценки, для лиц с очень высокими показателями силы НС повышена вероятность установления негибкой неадекватно высокой самооценки.

*Таким образом, нейродинамические особенности влияют на учебно-профессиональную деятельность, успешность адаптации к ней и процесс прогнозирования результатов в ходе самой деятельности.*

Адаптация, исходя из концепции К.Леонгарда, напрямую зависит от типа личности. *Акцентуации характера*, формируются в детском возрасте и оказывают, согласно К.Леонгарду [10], непосредственное влияние на адаптацию личности в определенной среде, т.е. акцентуация личности может играть дезадаптивную роль при одних условиях, в одной среде и адаптивную в другой. Выявлены некоторые закономерности профессионального поведения у лиц с различными типами акцентуаций характера. Так, для лиц с истероидной и лабильной акцентуацией свойствен очень высокий процент расхождения между истинными способностями, с одной стороны, и склонностями и интересами - с другой [9]. Этим обусловлены нередкие ошибки в выборе профессии у представителей этих типов и вероятность

частой смены работы на первых этапах. Соответственно можно говорить о трудностях адаптации, связанных с неадекватной самооценкой. Лица с гипертимной акцентуацией имеют повышенную вероятность случайного выбора профессии в связи с нестойкостью и разбросанностью увлечений в подростковом и юношеском возрасте и склонностью ориентироваться на внешнюю привлекательность профессии; для них также повышена вероятность смен места учебы и специальности, особенно если деятельность однообразна, требует внимания к мелочам и не дает возможности широкого общения.

Здесь мы видим частые изменения в мотивационной сфере, а поскольку для решения проблемной ситуации требуется устойчивый мотив, то вероятно именно его отсутствие мешает спланировать, спрогнозировать свою жизнедеятельность и получить нужный результат. Характерны для этого типа и конфликты из-за нарушений дисциплины и недостатка чувства дистанции.

Психастеническая акцентуация снижает вероятность смен места учебы. Лица этого типа нуждаются в коррекции заниженной самооценки, снижающей адекватность постановки профессиональных целей. В случае неадекватного выбора специальности они испытывают затруднения при реализации решения о смене места учебы, особенно в условиях повышенной ответственности, это может затруднить дальнейшее профессиональное самоопределение. Здесь адаптация сталкивается с проблемой повышенной критичности к себе, своим решениям, прогностическая деятельность успешна, но могла бы быть более эффективной при корректной самооценке.

Есть определенная специфика учебно-профессиональной и собственно профессиональной деятельности и у представителей других типов. Так, для истероидов наиболее подходящими оказываются профессии сферы обслуживания, секретарские, актерские; для гипертимов привлекательна работа, связанная с риском и сложными условиями; лица с шизоидной акцентуацией устойчивы к бедной стимулами рабочей среде, хорошо работают в одиночестве.

Кроме диагностики необходимо акцентуированным личностям рекомендации по оптимизации профессионального пути для каждого типа акцентуации в целях лучшей адаптации. Профессиональная деятельность может как способствовать сглаживанию акцентуаций, так и приводить к их обострению в случае нерационального профессионального выбора. Распространенность акцентуаций в различных обществах и социальных группах различна и зависит от многих социальных факторов, а значит можно влиять на выраженность определенной акцентуации, впрочем, нельзя отрицать и некоторую генетическую обусловленность данного явления.

*Акцентуация характера ведет лишь к уязвимости личности в определенных ситуациях и может сочетаться с хорошей или даже повышенной адаптацией в других ситуациях. Акцентуации личности не делают личность ненормальной, она показывает готовность к особому как*

*положительному, так и отрицательному варианту развития. Однако в любом случае каждый человек должен знать прогноз успешности своей деятельности в данной сфере и те недостатки, что могут помешать ему успешно адаптироваться в ней.*

Принятие ответственных решений у педантичных и застревающих личностей реализуется с преобладанием процессов контроля над антиципацией, а значит, интуитивное решение будет с трудом преодолевать критическое отношение сознания к нему, тогда как для гипертимных, экстравертированных личностей характерны решения с риском, следовательно, они больше склонны доверять «первой реакции», интуиции [11]. Решения под влиянием аффективных состояний с низкой степенью контроля характерны для возбудимых личностей, что резко снижает вероятность правильного прогноза ситуации.

При различных акцентуациях характера различаются индивидуально-типологические особенности самоконтроля. Так для педантичных личностей характерны высокая детализация и развернутость действий по сбору и оценке информации о точности модели условий, программирования действий и результатов, стремление к достижению принятых критериев, которые у них зачастую даже строже задаваемых извне [11]. Крайнее проявление этого личностного типа – акцентуации процессов самоконтроля, препятствующие принятию решения о достижении цели. То есть педантичная личность может преуспеть в деятельности, где требуется высокая точность прогноза и максимум доступной информации, но будет испытывать затруднения при прогнозировании сложной, быстроменяющейся ситуации с неполными данными о ней.

Ослабление процессов сознательного самоконтроля наблюдается у возбудимых личностей, у которых при импульсивных поступках действия (особенно в сложных ситуациях), как правило, осознаются только после их завершения. Для истероидов характерно ослабление самоконтроля в результате вытеснения из сознания адекватной опережающей оценки или оценки текущих результатов своих действий, что способствует некритическому восприятию ими своих действий. То есть присутствует нарушение в прогнозировании, связанное с вытеснением образа результата или отсутствием контроля за действиями, истерическая личность неспособна предвидеть последствия своего поведения в полной мере.

Специфичность процессов самоконтроля наблюдается у студентов с застревающей акцентуацией. Выдвижение цели действий и программы у них хорошо контролируется сознанием, но рассогласование между моделью условий и реальной ситуацией слабо поддается контролю и коррекции. В результате от степени объективности при постановке целей и выборе способов их достижения и зависит адекватность оценки ими своего поведения [11]. В случае резких изменений ситуации или условий задачи застревающая личность не сможет «переключиться», даже если первичная оценка была достаточно адекватной.



Существуют устойчивые различия в проявлении и регуляторных свойств личности. Например, у демонстративных личностей адекватность программ поведения условиям деятельности значительно выше, чем у застревающих. В итоге можно говорить о более адекватном прогнозе поведения со стороны демонстративных личностей, они хорошо предсказывают поведение других, их ответные реакции, в отличие от застревающих.

Психологические различия в осознанности регуляции четко проступают в детализации представлений, высоком уровне осознанного самоконтроля у педантичных личностей, по сравнению с демонстративными. Ярко выраженная пластичность регуляции у демонстративных личностей проявляется в гибкой приспособляемости поведения к разнообразным условиям деятельности, в способности сбалансировать поведение и отношения при любых изменениях ситуации, т.е. в быстром внесении поправок в программу поведения. Недостаточная пластичность поведения, низкая способность к оценке условий и соответствующей коррекции программы действий наблюдается при смене ситуации у педантичных и застревающих личностей, низкая регуляция деятельности под влиянием аффективных (сильных эмоциональных) состояний - у возбудимых и застревающих.

Даже при выраженной и рано проявившейся акцентуации характера прогноз жизнедеятельности неоднозначен. К.Леонгард объясняет это возможностью различных влияний жизненных обстоятельств. «Застревающая» личность при неблагоприятном влиянии может стать несговорчивой, не терпящей возражений особой, но если обстоятельства будут благоприятствовать такому человеку, не исключено, что человек окажется неутомимым и целеустремленным студентом. Педантичная личность при неблагоприятных обстоятельствах может заболеть неврозом навязчивых состояний, а при благоприятных из нее выйдет образцовый студент с высоким чувством ответственности. Демонстративная личность может разыграть перед нами (истероидный) невроз, что может повлечь ипохондрию, при иных обстоятельствах она способна выделиться выдающимися творческими достижениями.

Педантическая акцентуация способствует исполнительности, успехам в тех видах деятельности, где требуется точность, аккуратность, умение тщательно планировать и контролировать свои действия. Однако личность с выраженной педантической акцентуацией не всегда справляется с высокой ответственностью, принятие решений дается им с трудом, происходит «застревание» на фазе проверки правильности решения.

Важным обстоятельством, влияющим на успех акцентуированной личности в жизни, является выбор профессиональной деятельности. Он может способствовать или препятствовать эффективной деятельности в зависимости от степени соответствия стилевых особенностей регуляторики человека с определенной личностной акцентуацией требованиям,

предъявляемым к регуляторике исполнителя данной профессиональной деятельности.

*Соответственно, зная акцентуации личности, мы можем дать прогноз вероятной успешности и вероятных трудностей в данной профессиональной деятельности, и скорректировать если не выбор профессии, то специализацию, конкретное направление. Так будущий психолог может стать диагностом и консультантом, семейным или клиническим психологом и т.д.*

Свой отпечаток на процесс адаптации личности накладывает *уровень общих и специальных способностей*. Чем выше уровень общих способностей, уровень интеллекта, тем больше адаптивных ресурсов имеет личность: поведение самого субъекта более вариативно и больше возможностей понять другого человека. Уровень специальных способностей предопределяет творческий или репродуктивный характер деятельности связанной с ними.

Со способностью адаптироваться тесно связан *уровень локуса контроля*. Термин «локус контроля», в его современном понимании, был введен в психологию американским психологом Дж. Роттером. Об интернальном локусе контроля говорят тогда, когда человек большей частью принимает на себя ответственность за события, происходящие в его жизни, объясняя их своим поведением, характером, способностями. Об экстернальном локусе контроля говорят, если человек склонен приписывать ответственность за все внешним факторам: другим людям, судьбе или случайности, окружающей среде.

Как считает К.Муздыбаев, интерналы более уверены в себе, более спокойны и благожелательны, более социально популярны [12]. Экстерналов отличает повышенная тревожность, обеспокоенность, меньшая терпимость к другим, повышенная агрессивность, конформность, меньшая социальная популярность. Среди молодых людей, склонных к делинквентному поведению экстерналов – 84%, интерналов – 16% [13]. Таким образом, абсолютное большинство экстерналов не способны брать ответственность на себя, но проявляют тенденцию «взваливать» ее на других, или на ситуацию, на сложившиеся обстоятельства. Интернальность коррелирует с социальной зрелостью и просоциальным поведением. Экстернальность связана с недостаточной социальной зрелостью, является фактором риска асоциального поведения.

Л.И. Анциферова также рассматривает проблему интернальности – экстернальности [1], но связывает эти два типа с конструктивной преобразующей стратегией поведения и приспособительными реакциями защитного характера, пассивным поведением. Верят в собственные силы, в способность контролировать ситуацию и совладать с ней интерналы. Экстерналы противоположны им - они уверены в своей неспособности контролировать происходящее с ними, и считают, что негативные события происходят либо по злой воле других, либо предначертаны судьбой.

Интерналам присуще чувство ответственности за свои поступки и действия других людей. В отличие от них, экстерналы не считают себя ответственными даже за свои действия, которые они интерпретируют как навязанные извне или вызванные течением обстоятельств. Согласно О.П. Елисееву интернальность способствует единству человека с другими, способности сотрудничать и позитивному отношению к миру, то экстернальность - обособленности от других, соперничеству и проявлению доминантности – утверждению себя над другими [4, с. 61].

Интерналы, согласно Л.И. Анциферовой [1], являясь активным типом личности, воспринимают трудную проблему в совокупности ее положительных и отрицательных сторон, в ее связях с другими событиями, неопределенность условий побуждает их к поиску новой информации. Интерналы, с их чувством личностной ответственности и верой в свою способность справляться с негативными событиями, преуспевают в решении проблем как учебно-профессиональных, так и личностного плана. Вследствие этого, интерналы внимательней к стимулам среды и поэтому их прогноз обладает большей точностью, кроме того, их уверенность в способности решить проблему позволяет им использовать в большей мере свои личностные ресурсы.

*Локус контроля является важной интегральной характеристикой личности, показателем взаимосвязи отношения к себе и отношения к окружающему миру. Интернальность или экстернальность – это не частная личностная черта, а определенный личностный паттерн, целостная личностная комбинация, оказывающий огромное значение на адаптацию.*

Возможно, что именно внутренняя свобода и дает интерналу возможность строить более основательный прогноз жизнедеятельности, ощущение свободы выбора способствует построению соответствующей стратегии и направлению усилий на достижение результата.

Интерналы отличаются высоким уровнем саморегуляции, позволяющим им контролировать негативные эмоции, импульсивные действия и блокировать дезинтегрирующее влияние на сознание психотравмирующих воздействий. Для экстерналов же характерен низкий уровень саморегуляции со всеми сопутствующими ему особенностями. Имеются данные о большей склонности экстерналов к обману и совершению аморальных поступков, а также о специфичности (в указанном контексте) и социальных установок: чем больше выражены у субъекта экстернальные качества, тем больше вероятности, что он считает окружающих его людей нечестными.

Три аспекта контроля: контроль поведенческий, связанный с направлением действий, контроль когнитивный, отражающий объективность-субъективность интерпретации событий и контроль решительности, определяющий процедуру выбора способа действий, - увеличивают значимость интернальности-экстернальности при решении

рассматриваемой нами проблемы. Моделируя психолого-педагогическое воздействие в ходе адаптации студентов предоставляется возможность корректировать данные аспекты локуса контроля, изменять его уровень. Учебно-профессиональная деятельность с интернальным локусом контроля в основном более успешна, чем с экстернальным, в силу того, что студент более адекватно оценивает и особенности учебной среды, требования и склонен ответственно подходить как к посещению занятий, так и к подготовке к семинарам, практическим занятиям, и к сдаче непосредственно сессии [5].

Однако очень высокий уровень контроля также отражается негативно на адаптации [14]- студент, который постоянно и во всем берет на себя ответственность за все неудачи, провалы, промахи в жизни, подвержен серьезному *риску дезадаптации*. Чувство необходимости всеобъемлющего контроля над ситуацией является фактором риска психоэмоциональной дезадаптации, роста дискомфорта, напряжения - вероятность собственного прогноза оценивается близкой к единице, и когда он не сбывается, личность неминуемо испытывает фрустрацию и стресс.

В итоге, психологические характеристики, варьирующие у каждого конкретного субъекта - жизненный опыт, самооценка, акцентуации характера, ценностные ориентации, локус контроля, особенности нейродинамики, наличие и уровень способностей и определенных личностных черт, представляют главный интерес для психолого-акмеологического исследования адаптации студентов вузов в силу их вариативности и, в определенных случаях, подверженности коррекции.

Прогнозируя адаптацию студентов вузов, мы можем предупредить возможные трудности, или разрешить их основываясь результатах диагностики, предпринять шаги, чтобы повысить уровень адаптации и адаптивных способностей студентов вузов.

### Литература

1. Анциферова, Л.И. Психология повседневности: жизненный мир личности и «техники» ее бытия / Л.И. Анциферова // Психологический журнал. – 1993. – Т. 14, № 2. – С. 3-16.
2. Божович, Л.И. Личность и ее формирование в детском возрасте / Л.И. Божович. – М.: Просвещение, 1968. – 464с.
3. Врихт, Р. Образ «Я» как подструктура личности / Р. Врихт // Проблемы психологии личности / отв. ред. Е.В. Шорохова. – М.: Наука, 1982. – С. 104-111.
4. Елисеев, О.П. Практикум по психологии личности / О.П. Елисеев. – 2-е изд., испр. и перераб. – СПб.: Питер, 2004. – 509с.
5. Забегалина, С.В. Психолого-акмеологические основы прогнозирования адаптации студентов и курсантов вузов / С.В. Забегалина. – Ульяновск, Издательство «Вектор-С», 2010. – 358с.
6. Климов, Е.А. Психология профессионала / Е.А. Климов. – М.: Изд-во ИПП; Воронеж: МОДЭК, 1996. – 400с.
7. Корнеева, Л.Н. Профессиональная психология личности / Л.Н. Корнеева // Психологическое обеспечение профессиональной деятельности / Г.С. Никифоров,

- М.А. Дмитриева, Л.Н. Корнеева [и др.]; под ред. Г.С. Никифорова. – СПб.: Изд-во СПб ун-та, 1991. – С. 61-84.
8. Краткий психологический словарь/ Ред.-сост. Л.Я.Карпенко; Под общ. ред. А.В.Петровского, М.Г.Ярошевского.- 2 изд., расш., испр. и доп.- Ростов н/Д: Изд-во «Феникс», 1998.- 512с.
  9. Кудрявцев, Т.В. Влияние характерологических особенностей личности на динамику профессионального самоопределения / Т.В. Кудрявцев, А.В. Сухарев // Вопросы психологии. – 1985. – № 1. – С. 20-25.
  10. Леонгард, К. Акцентуированные личности / К. Леонгард. - К.: Вища школа, 1981. – 387с.
  11. Моросанова, В.И. Индивидуальный стиль саморегуляции: феномен, структура и функции в произвольной активности человека / В.И. Моросанова; РАО, Психологический ин-т. – М.: Наука. 1998. – 192с.
  12. Муздыбаев, К. Психология ответственности / К. Муздыбаев. – Л.: Наука, 1983. – 243с.
  13. Реан, А.А. Локус контроля делинквентной личности // Психологический журнал. – 1994. – Т. 15, № 2. – С. 52-56.
  14. Реан, А.А. Психология изучения личности: учеб. пособие / А.А. Реан. – СПб.: Изд-во Михайлова В.А., 1999. – 288с.
  15. Шадриков, В.Д. Проблемы системогенеза профессиональной деятельности // АН СССР. Ин-т психологии /В.Д. Шадриков. - М.: Наука, 1982. - 183с.

**В.И. Бондин**  
доктор педагогических наук, профессор,  
Южный Федеральный университет  
г. Ростов-на-Дону

**И.А. Пономарева**  
кандидат медицинских наук, доцент  
Южный Федеральный университет  
г. Ростов-на-Дону

**Т.А. Жаброва**  
старший научный сотрудник,  
Южный Федеральный университет  
г. Ростов-на-Дону

**Э.В. Мануйленко**  
кандидат педагогических наук,  
старший научный сотрудник  
Южный Федеральный университет  
г. Ростов-на-Дону  
ipp\_bga\_rf@mail.ru

### **Функциональное состояние и здоровье у различных категорий молодёжи в современных условиях экологической среды**

*В работе рассматриваются техногенные факторы, влияющие на состояние вегетативной нервной системы человека. Проводится сравнительный анализ показателей вегетативной нервной системы у рабочей и студенческой молодежи, занимающихся профессиональным спортом*

Ключевые слова: экологическая среда; техногенные загрязнения; физические нагрузки; показатели состояния вегетативной нервной системы

Человек на протяжении всего существования постоянно подвергается воздействиям разнообразных вредных факторов окружающей среды. Несмотря на достижения научно-технического прогресса в области экологии, ситуация во всём мире по-прежнему остаётся тревожной по отношению к состоянию здоровья населения.

Загрязнения атмосферы, воды и почвы выбросами промышленности и транспорта, электромагнитные поля, шум, химизация быта и питания, а также информационные перегрузки, связанные с появлением новых научно-технических достижений по созданию аудио - и видеотехнологий, становятся факторами развития предонкологических состояний и болезней.

Ростов-на-Дону входит в число городов России с неблагоприятной для здоровья человека экологической обстановкой. Развитие атомной энергетики

в Ростовском регионе актуализирует проблему безопасности жизнедеятельности в районах с источниками ионизирующего излучения.

Особенно актуальным является проведение исследований, связанных с определением влияния различных физических нагрузок на организм человека в условиях современной экологической среды.

По данным проведённых исследований методом лазерной доплеровской флоуметрии микроциркуляции кожных покровов у юношей 18-20 лет, было установлено, что у жителей радиационных территорий выполнение физической нагрузки сопровождалось снижением капиллярного кровотока, что требовало для адекватного кровоснабжения усиления работы прекапиллярных сфинктеров, повышался вклад в общую мощность амплитудно-частотного спектра низкочастотных волн, в основе которых лежит вазомоторная активность.

Кроме того, было определено, что и в состоянии покоя у студентов, проживающих на территориях с повышенным уровнем радиации, интенсивность кровотока достоверно выше по сравнению с испытуемыми из относительно «чистых» территорий [12]. Другие данные по оценке генетических последствий низкоинтенсивного воздействия малых доз радиации на организм человека свидетельствуют о системном характере дисгеномных эффектов, реальности индукции геномной нестабильности в соматических клетках детей [8].

По данным исследований [3, 4, 7], доля заболеваний, связанных с неблагоприятным воздействием таких физических факторов, как шум, вибрация и ЭМП, может достигать в больших городах 30 %. Клинико-физиологические исследования [2, 6] указывают на усиление воздействия физических факторов на живые организмы, проявляющееся в виде ускорения развития функциональных нарушений центральной и вегетативной нервной систем, снижения адаптационных возможностей организма и т.д.

На необходимость обращать внимание на возможности опорно-двигательного аппарата человека, в том числе на пассивные механические свойства биологических тканей при физических тренировках указывают [11]. Также установлено, что если возникающие воздействия экологической среды превосходят адаптационные возможности резервов организма человека, наступает перенапряжение, срыв функционирования систем организма [9]. Рациональна лишь такая форма адаптации, которая открывает возможности длительного приспособления к нарастающим нагрузкам и которая снижает возможность срыва адаптации [10].

В основе физической адаптации (адаптации организма к изменяющимся физическим нагрузкам) лежат возникающие в результате тренировки морфологические, метаболические и функциональные изменения в различных органах и тканях, а также совершенствование нервной, гормональной и автономной клеточной регуляции функций, которыми определяются тренировочные эффекты [5].

Помимо тренировочных эффектов необходимо знать и физиологическую «цену» адаптации в данных экологических условиях, используя соответствующие методы изучения показателей вегетативной нервной системы.

Учитывая вышеизложенное, целью настоящего исследования явилось изучение функционального состояния вегетативной нервной системы у различных категорий молодёжи в современных условиях экологической среды.

Задачи:

- изучить современное состояние экологической среды на территориях Ростовского региона;

- определить показатели состояния вегетативной нервной системы у молодёжи в условиях неблагоприятных техногенных факторов окружающей среды;

- провести сравнительный анализ показателей вегетативной нервной системы у молодёжи, работающей на «Сельмаше» и у студентов, занимающихся профессиональным спортом.

Методы и организация исследования.

Для решения поставленных задач с целью выявления корреляций особенностей функционального состояния вегетативной нервной системы у лиц с интенсивными занятиями спортом и воздействием неблагоприятных экологических факторов, была использована кардиоинтервалография с вариационной пульсометрией по Р.М. Баевскому. Чувствительность и реактивность вегетативной нервной системы, ее симпатического и парасимпатического отделов при воздействии того или иного тестирующего фактора служат диагностическими и прогностическими критериями.

В исследованиях приняли участие студенты (46 человек) отделения безопасности жизнедеятельности, сочетающие высокоинтенсивные учебные нагрузки с физической активностью – 10 часов в неделю; студенты - профессиональные спортсмены (82 человека) (30-36 часов в неделю спортивных нагрузок); и молодёжь (22 человека), работающая на ростовском заводе «Сельмаш», не занимающаяся спортом. В проведённых исследованиях рассматривались следующие параметры:

**SDNN** или **СКО** – суммарный показатель вариабельности величин интервалов RR за весь рассматриваемый период (NN – означает ряд нормальных интервалов «normal to normal» с исключением экстрасистол).

**RMSSD** – квадратный корень из суммы квадратов разности величин последовательных пар интервалов NN (нормальных интервалов RR). RMSSD – показатель активности парасимпатического звена вегетативной регуляции.

**pNN50** (%) – процент NN50 от общего количества последовательных пар интервалов, различающихся более чем на 50 миллисекунд, полученное за весь период записи;

**CV** – коэффициент вариации.



**Мода** – это наиболее часто встречающееся в данном динамическом ряду значение кардиоинтервала.

**АМ<sub>о</sub>** – (амплитуда моды) – это число кардиоинтервалов, соответствующих значению моды, в % к объему выборки.

Вариационный размах (**МхDM<sub>n</sub>**) отражает степень вариативности значений кардиоинтервалов в исследуемом динамическом ряду.

**ИВР** определяет соотношение симпатической и парасимпатической регуляции сердечной деятельности.

**ВПР** – вегетативный показатель ритма. ВПР позволяет судить о вегетативном балансе: чем меньше величина ВПР, тем больше вегетативный баланс смещен в сторону преобладания парасимпатической регуляции.

**ПАПР** – показатель адекватности процессов регуляции, отражает соответствие между уровнем функционирования синусового узла и симпатической активностью.

По данным вариационной пульсометрии вычисляется индекс напряжения регуляторных систем или стресс-индекс.

$$\text{ИН} = \text{АМ}_o / 2\text{М}_o * \text{МхDM}_n.$$

Индекс напряжения регуляторных систем (ИН) характеризует активность механизмов симпатической регуляции, состояние центрального контура регуляции.

Результаты исследований.

Изучение экологической Ростовской области свидетельствуют о радиоактивном загрязнении почвы техногенными радионуклидами (<sup>137</sup>Cs, <sup>90</sup>Sr), что обусловлено глобальными выпадениями прошлых лет и составляет 156 кБк/м<sup>2</sup> и 0,39 кБк/м<sup>2</sup> соответственно. Вода хозяйственно-питьевого водоснабжения по показателям радиационной безопасности (суммарная α- и β-активности) отвечает требованиям НРБ-99.

При анализе результатов радиационного контроля, выполняемого в зоне наблюдения ВДАЭС (30-километровая зона), радиационная обстановка является стабильной, уровень естественного γ-фона не превышает значений многолетних наблюдений и составляет 0,10-0,14 мкЗв/ч (Экологический вестник Дона).

Однако, несмотря на стабильность представленных данных, на необходимость проведения систематизации действующей нормативно-технической документации с учётом области применения, характера требований и уровня их конкретизации указывают [1].

Изучение функционального состояния вегетативной нервной системы по показателям частоты сердечных сокращений и моды в покое в современных условиях экологической среды указывают, что достоверных различий у обследованных не установлено (рис. 1, 2).

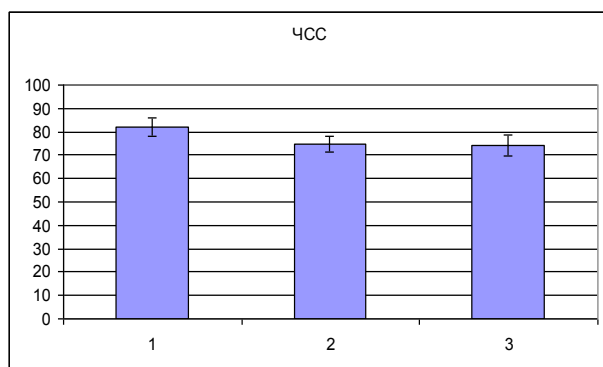


Рисунок 1. Показатели ЧСС.

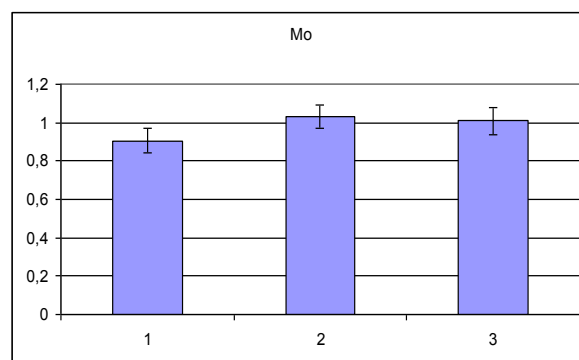


Рисунок 2. Показатели моды.

**Здесь, и далее, обозначения в рисунках:**

- 1 – у студентов, обучающихся на отделении «Безопасность жизнедеятельности»;
- 2 – у студентов-профессиональных спортсменов с интенсивным тренировочным режимом;
- 3 – у юношей и девушек, работающих на заводе «Сельмаш»

Что же касается вариационного размаха ( $MxDMn$ ) и, соответственно, индекса вариационного размаха, он достоверно (практически в 7 раз) отличался у молодёжи, занятой на вредном производстве (рис 3, 4). Это, вероятнее всего, связано с напряжением регуляторных систем при воздействии неблагоприятных внешних факторов.

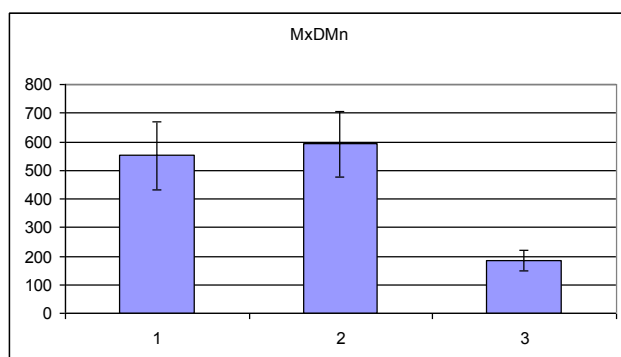


Рисунок 3. Показатели вариационного индекса размаха.

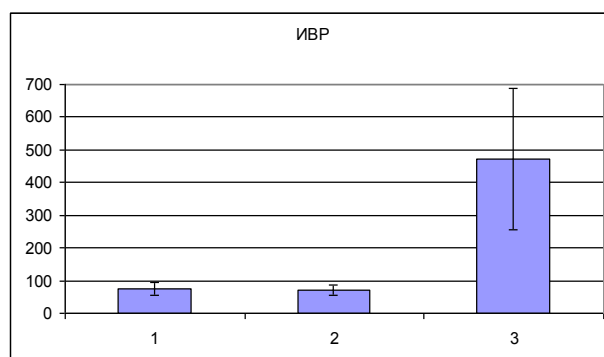


Рисунок 4. Показатели вариационного индекса размаха.

При изучении показателя адекватности процессов регуляции (ПАПР) было установлено, что наименьшие значения, достоверно отличающиеся от других групп, были обнаружены у профессиональных спортсменов и составляли около 30 условных единиц (рис. 5).

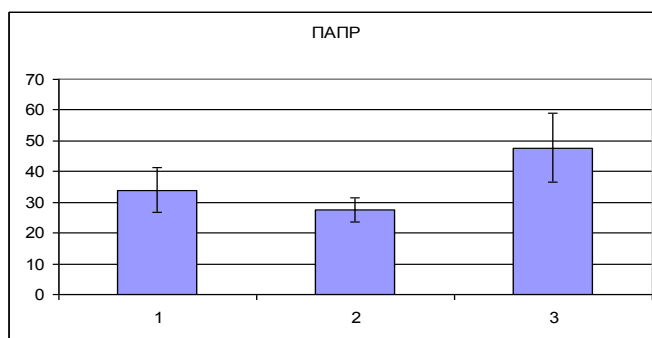


Рисунок 5. Показатель адекватности процессов регуляции (ПАПР).

Анализ вегетативного показателя ритма (ВПР), позволяющего судить о вегетативном балансе, показал, что у студентов и спортсменов ВПР больше вегетативный баланс смещен в сторону преобладания парасимпатической регуляции (рис. 6), что, с одной стороны, может свидетельствовать о трофотропной направленности их деятельности в результате хронической усталости или перетренированности, а с другой – о стрессовом напряжении регуляторных систем у молодёжи, работающей на «Сельмаше», что соотносится и с показателем индекса напряжения (ИН) систем регуляции (рис. 7), который составляет около 260 условных единиц и отображает напряжение регуляторных механизмов.

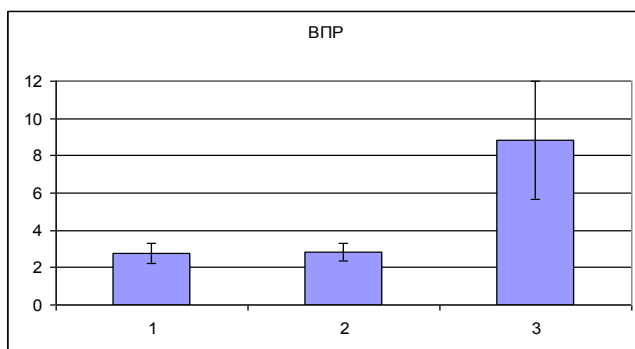


Рисунок 6. Вегетативный показатель ритма (ВПР).

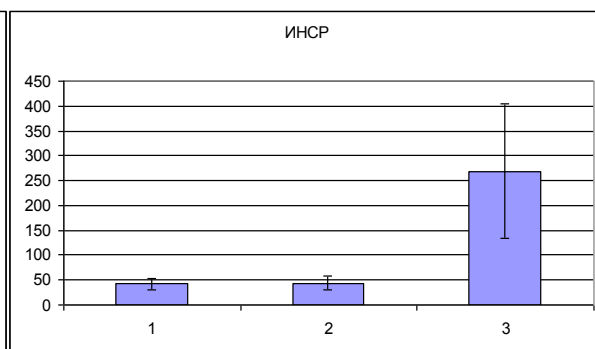


Рисунок 7. Индекс систем регуляции (ИНСР).

По показателям амплитуды моды, значения у молодёжи, работающей на «Сельмаше», были достоверно (практически в 2 раза) выше (рис. 8).

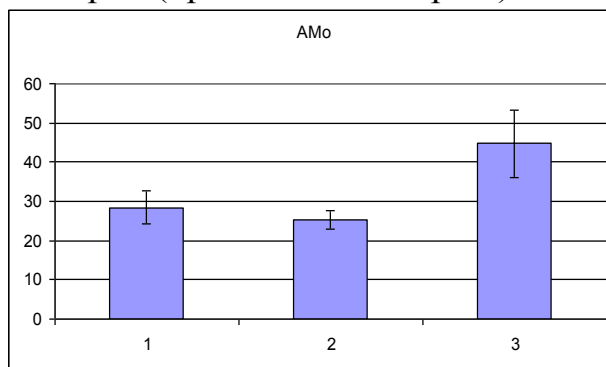


Рисунок 8. Амплитуда моды

При изучении показателей стандартного отклонения массива кардиоинтервалов было установлено, что во всех исследованных группах значения были выше нормы (рис. 9), что может указывать на усиление автономной регуляции, то есть рост влияния дыхания на ритм сердца, что соотносится и с данными коэффициента вариации (рис. 10).

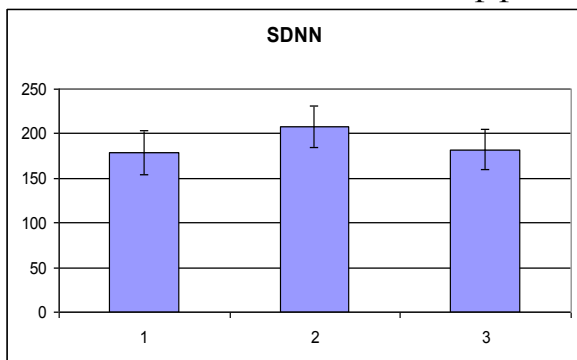


Рисунок 9. Стандартное отклонение вариации.

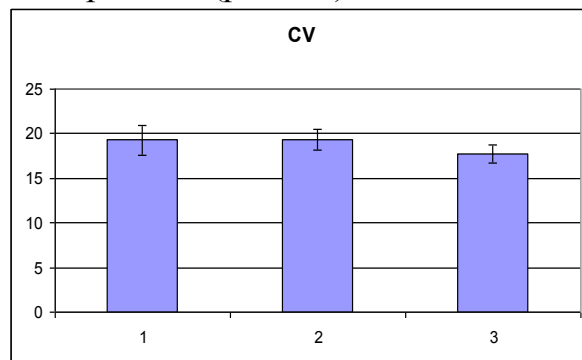


Рисунок 10. Коэффициент массива кардиоинтервалов.

Показатели активности парасимпатического звена (RMSSD) и преобладания парасимпатической нервной системы (pNN50), отражающие активность автономного контура регуляции, имеют повышенные значения у профессиональных спортсменов (рис. 11, 12).

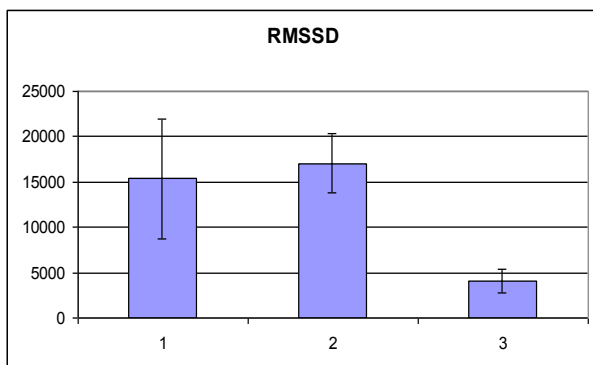


Рисунок 11. Показатель активности преобладания парасимпатического звена системы.

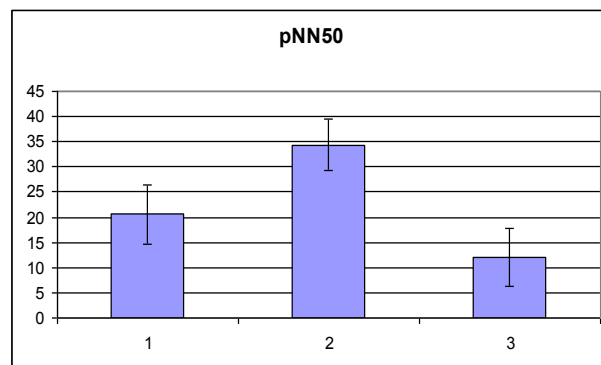


Рисунок 12. Показатель парасимпатической нервной системы.

В целом анализ данных вариационной пульсометрии показал, что у студентов, профессионально занимающихся спортом, усилено влияние парасимпатического звена вегетативной нервной системы, в то время как у сотрудников завода «Сельмаш» – симпатического.

Таким образом, как большие физические нагрузки, так и воздействие вредных факторов вызывают напряжение всех регуляторных систем организма, выражающееся в функциональных отклонениях, которые при дальнейшем воздействии могут привести к развитию патологии.

Полученные результаты подтверждают необходимость дальнейшего изучения показателей состояния вегетативной нервной системы у различных категорий населения с целью разработки программ профилактики и коррекции функциональных отклонений на основе оптимальной двигательной активности с учётом особенностей современной экологической среды.

### Литература

1. Брежнева И.Н., Клейменова И.Е., Сибгатуллин Р.Н. Систематизация существующей нормативно-технической документации по оценке воздействия на окружающую среду шума, вибрации и ЭМП // Безопасность жизнедеятельности. – 2008. – № 11. С. 44-48.
  2. Вербовой А.Ф. Определение темпа биологического старения при вибрационной болезни // Гигиена и санитария. – 2005. – № 5. С. 75.
  3. Глебова Е.В. Производственная санитария и гигиена труда / Москва: Высшая школа. – 2004.
  4. Иванов Н.И. и соавт. Инженерная экология и экологический менеджмент / Москва: Логос. – 2002.
  5. Каплиев В.А. Краткий учебный словарь-справочник по физиологии спорта / Ростов-на-Дону. – 2001. – 135 с.
  6. Капцов В.А. Экологическая опасность объектов железнодорожного транспорта и состояние здоровья населения // Гигиена и санитария. – 2003. – № 1. С. 21-25.
  7. Коробкин В.И. Экология / Ростов-на-Дону: Феникс. – 2000.
  8. Кузьмина Н.С., Сусков И.И., Шевченко В.А. Дисгенотические эффекты в организме детей, подвергающихся низкоинтенсивному воздействию радиации в малых дозах / в сборнике научных работ «Актуальные проблемы биологии, медицины и экологии». – Томск. – 2004. – т. № 4.
  9. Кураев Г.А., Бондин В.И., Хренкова В.В. Физиологические основы регуляции систем организма. Методические рекомендации по валеологии / Ростов-на-Дону. – 1998. – 26 с.
  10. Никитюк Б.А. Адаптация, конституция и моторика // Теория и практика физической культуры. – 1981. – №1. С.40-42.
  11. Ремизов А.Н., Максина А.Г., Потапенко А.Я. Медицинская и биологическая физика / Москва: Дрофа. – 2008. – 560 с.
- Хилькевич Г.М., Литвин Ф.Б., Бойко Е.С. Исследование процесса микроциркуляции в сердечно-сосудистой системе при мышечной деятельности у молодёжи из разных радиозоологических мест проживания / в сборнике материалов Всероссийской научно-практической конференции «Окружающая среда и здоровье». – Пенза. – 2004. – 224 с. С. 195-198.

**В. В. Кузенко**  
старший преподаватель  
кафедры иностранных языков  
Автономной некоммерческой организации  
высшего профессионального образования  
Центросоюза Российской Федерации  
«Российский университет кооперации»  
Камчатский филиал  
г. Петропавловск-Камчатский  
lady.kuzencko2010@yandex.ru

### **К вопросу о языковой компетентности студентов лингвистических факультетов высшей школы**

*Владение иностранным языком играет важную роль в овладении профессиональной деятельностью. Языковая компетентность является неотъемлемой частью будущих выпускников лингвистических факультетов высшей школы*

Ключевые слова: языковая компетентность; лингвистический факультет; высшее образование; иностранный язык; роль иностранного языка; формирование языковой компетентности; развитие языковой компетентности

В настоящее время на образование возлагается миссия быть реальным фактором опережающего развития общества и государства через человека. Модернизация системы образования является одной из важных составляющих благосостояния человека и конкурентоспособности страны. Возникает вопрос, каким должен быть человек.

В последние годы в педагогических исследованиях рассматриваются новые проблемы, связанные с воспитанием у выпускников высших школ следующих качеств: конкурентоспособность, мобильность, коммуникативность, толерантность и др. Основой модернизации современного образования становится его ориентация на воспитание человека, способного к строительству будущего, обладающего необходимой для этого системой знаний, ценностей и личностных смыслов, творческим потенциалом и инновационными способностями. Именно такими качествами должен обладать будущий специалист.

На сегодняшний момент существует достаточно факторов, способствующих такому возвращению: развитие науки, новых информационных и наукоемких технологий, открытость и доступность информации, повышение роли иностранного языка в экономической, социальной и производственной сферах, востребованность профессионализма.

Расширенная и усложненная взаимосвязь народов и государств в современном мире, указывает на поликультурное состояние общества. За последнее время современная Россия расширила межгосударственные,

культурные, научные связи со многими другими странами. Непременным условием позитивных изменений к взаимодействию культур становится выработка языковой компетентности. Только развитая языковая компетентность позволяет преодолеть негативные явления в межнациональном общении. В наши дни особый интерес вызывает электронная коммуникация, опирающаяся на новые технологии и предоставляющая пользователям уникальные возможности для общения, обучения, исследования, ведения бизнеса. Современные информационные технологии открывают большие возможности для новых форм международного сотрудничества, как в рамках отдельных сфер общественной жизни, так и общества в целом. Спектр таких возможностей постоянно расширяется. Наиболее перспективными специалисты считают экономическую, научную и культурную сферы. И абсолютно ясно, что без уверенного владения иностранным языком, который является средством межкультурной коммуникации, процесс интеграции в международное сообщество является невозможным. Именно поэтому учащиеся лингвистических факультетов высших учебных заведений стремятся активно участвовать в межкультурной коммуникации, развивая свою языковую компетентность, понимая, что владение профессиональным иностранным языком откроет им новые горизонты их жизни и профессиональной деятельности.

Языковая компетентность студентов лингвистических факультетов должна рассматриваться как качество специалиста, обеспечивающее преемственность и непрерывность в профессиональной подготовке и росте специалиста. Одним из факторов ее развития должна послужить стимуляция творческих проявлений индивидуальности студентов в процессе обучения иностранному языку. Также можно предположить, что уровень языковой компетентности может быть повышен путем целенаправленного социального воздействия, как в семье, так и в рамках профессионального обучения, а именно осознание необходимости развития языковой компетентности. В процессе обучения происходит существенное изменение развития языковой компетентности.

Формирование языковой компетентности – процесс, который в принципе никогда не заканчивается и значимым фактором формирования языковой компетентности является образование.

Процесс формирования языковой компетентности сопряжен с формированием определенного способа мышления, специфического для данной области знания, поэтому когнитивно-креативный компонент в структуре языковой компетентности весьма важен. При становлении языковой компетентности особую значимость имеет взаимодействие когнитивных и коммуникативных процессов. Формирование познавательных стратегий мыслительных операций не находят прямого отражения в коммуникативных умениях, речь развивается достаточно автономно. Степень вербализации когнитивного опыта, адекватная замыслу говорящего, зависит

от умения использовать «готовые» формы языка, создавая оригинальные высказывания.

Развитие языковой компетентности студентов лингвистических факультетов высшей школы – это педагогический процесс, который имеет все характеристики целостного педагогического процесса: все компоненты данного процесса взаимосвязаны, взаимообусловлены, динамичны в своем развитии. Данный процесс системен. При правильном управлении высшим образованием студентов он может самоорганизовываться и выстраивать векторы саморазвития, что зависит от интерактивной позиции участников процесса (студентов, преподавателей, работодателей).

Развитие формирования языковой компетентности может быть успешным при выполнении ряда условий. К которым можно отнести: определение цели изучения иностранного языка, формирование прямой мотивации изучения иностранного языка, определение перспектив его изучения, развитие положительной установки на изучение иностранного языка, создание благоприятного психологического климата, положительного эмоционального настроя.

Одним из основных вопросов в университетском образовании являлось состояние и перспективы преподавания иностранных языков. Их роль в образовании и воспитании студентов университета признавалась достаточно значительной. На протяжении всего существования университетского образования не утихали споры о том, являются ли они целью обучения или только средством развития языковой культуры. Обучение иностранным языкам было изначально направлено на обеспечение базовой общеобразовательной подготовки.

Политические и экономические противоречия в России к концу XIX- началу XX века не могли не повлиять на организационную структуру и содержание образования, а также на вопрос о соотношении науки и учебного предмета и проблему направленности преподавания иностранного языка, которая зачастую даже превалировала над функцией практического владения языком.

В свете развития высшего профессионального образования, иностранный язык становится одним из средств интеграции в мировую систему высшего образования. Все чаще можно услышать о создании международных компаний, о подписании долгосрочных договоров, направленных на сотрудничество в той или иной сферах жизнедеятельности. Регулярно в России и за рубежом организуются мероприятия самого широкого спектра (форумы, конференции, фестивали, выставки концерты, спортивные соревнования), в которых принимают участие российские представители. Распространение получила практика обмена специалистами, при которой происходит взаимное обогащение опытом.

Также одной из задач высшего профессионального образования становится умение пользоваться Интернет-ресурсами для использования материалов на иностранном языке. В этом направлении уже развиваются



исследования, которые обращаются к выявлению факторов и причин, оптимизирующих обучение в электронной среде (И.Я. Злотникова, И.Н. Розина, В.Г. Тузлукова).

Овладение иностранным языком позволит использовать следующие информационные ресурсы: электронные занятия, электронные учебники и практикумы, журналы, справочники, энциклопедии, словари и переводчики, электронные библиотеки; обучающие программные среды: деловые игры, тренажеры; виртуальные семинары и консультации, видеоконференции, исследовательские проекты. Человек, не владеющий иностранным языком, оказывается в ситуации информационного неравенства, поэтому необходима языковая грамотность. В данном случае языковая компетентность будет направлена на формирование необходимых навыков общения в сфере профессиональной деятельности.

В вузе развитие языковой компетентности осуществляется в теоретическом и практическом плане. Важнейшими компонентами учебно-воспитательного процесса, влияющими на уровень языковой компетентности, являются процессы обучения и воспитания, а также их основные участники: преподаватель и студент, в совместной деятельности которых реализуется языковая подготовка будущего специалиста.

Развитие языковой компетентности будет эффективным, если языковая подготовка осуществляется целостно и непрерывно. Умения и навыки речевого общения играют большую роль в процессе развития языковой компетентности.

Однако для развития языковой компетентности необходимо учитывать некоторые условия: потребность города в соответствующей категории специалистов; субъективные интересы, потребности, цели обучения студента; взаимосвязь теоретического и практического обучения, сотрудничество с различными организациями; постоянное отслеживание результатов эффективности обучения, позволяющие внести коррективы и поправки в процесс обучения.

Под процессом развития языковой компетентности студентов нелингвистических факультетов высшей школы мы понимаем педагогическое сопровождение познания иностранного языка специалистами и бакалаврами, профессионально заинтересованными в межкультурном общении в их будущей профессиональной деятельности. Процесс развития языковой компетентности студентов нелингвистических факультетов высшей школы требует от студента глубокого личностного участия и индивидуального проявления в нем. В процессе развития языковой компетентности студент должен научиться проявлять себя.

Специфической особенностью процесса развития языковой компетентности у будущих специалистов и бакалавров нелингвистических факультетов выступает коммуникативная компетенция, которая является основой формирования межкультурной компетенции профессионально-личностной стратегии выпускника нелингвистического факультета.

### Литература

1. Агапова, С.Г. Основы межличностной и межкультурной коммуникации (английский язык). - Ростов-на-Дону, «Феникс», 2004.
2. Байденко, В. Компетенции в профессиональной деятельности (к освоению компетентностного подхода) // “Высшее образование в России” №11 2004.
3. Винокурцева, И. Г. Whole language – современная гуманистическая философия образования и обучения иностранному языку. // Иностранные языки в школе. - №1, 2005.
4. Емельянов Ю.Н. Теория формирования и практика совершенствования коммуникативной компетентности: Дисс. ...д-ра псих. наук. Л, 1990.
5. Кузнецов Я.Е. Языковая компетентность как условие формирования коммуникативной компетентности. – Проблемы становления интеллигенции в образовательных процессах: материалы научно-методической конференции. Красноярск: СибГТУ, 2001.
6. Николаева Г.Н. Коммуникативная компетентность личности. Учебное пособие – Орел: Изд-во Социально-образовательного центра, 1997.
7. Сборник научных трудов СевКавГТУ. Серия «Гуманитарные науки». 2009. № 7. Формирование вторичной языковой личности как фактор развития межкультурной компетенции.

## ОБРАЗОВАТЕЛЬНЫЕ ТЕХНОЛОГИИ

*Т.К. Смыковская*

**доктор педагогических наук, профессор,  
заведующая кафедрой информатики и  
методики преподавания информатики  
Волгоградский государственный  
социально-педагогический университет  
smikov\_t@mail.ru**

*Е.С. Павлова*

**Волгоградский государственный  
социально-педагогический университет  
es.pavlova@yandex.ru**

### **Дидактические условия реализации стадийной модели формирования одаренности при подготовке школьников к олимпиадам по информатике**

*Рассматриваются теоретические аспекты формирования одаренности школьников в рамках их подготовки к олимпиадам по информатике, а также обобщается существующий опыт внеклассной работы по подготовке к олимпиадам. Исходя из анализа образовательной ситуации, предлагается стадийная модель*